

Innovación impulsada por la nube en la era de la IA: Nuevas reglas para generar valor con este entorno

Un informe global

Índice

03 Introducción

05 El grado de madurez en la adopción de la nube

11 Nuevas reglas para generar valor en la era de la IA

- 11 Regla n.º 1: las estrategias de nube y de IA deben diseñarse en paralelo
 - 13 Regla n.º 2: tus decisiones sobre la arquitectura en la nube serán cruciales para el éxito
 - 15 Regla n.º 3: aprovecha las aplicaciones modernas para redefinir la creación de valor de negocio
 - 18 Regla n.º 4: adoptar una estrategia basada en plataformas se ha vuelto imprescindible
 - 21 Regla n.º 5: actualiza los indicadores clave de rendimiento de tu transición a la nube
 - 23 Regla n.º 6: céntrate en lo fundamental para garantizar la seguridad en la nube
-

25 Revisa tu estrategia de nube

27 Acerca de la investigación

29 Potencia el valor de tu negocio con la nube

Introducción

Donde convergen la ambición cloud y la realidad de la IA

La IA está transformando rápidamente la forma en que las organizaciones operan, compiten y crean valor. Al pasar de la experimentación con IA a la verdadera ejecución impulsada por IA, la nube ya no es solo una tecnología de soporte. Se ha convertido en la capa de ejecución del modelo operativo de la IA: el lugar donde los sistemas de IA razonan, actúan y se expanden.

Los efectos de esta evolución son evidentes en todos los sectores. En el sector turístico, por ejemplo, los conserjes virtuales nativos de la nube ofrecen recomendaciones en tiempo real a decenas de millones de clientes de aerolíneas. En el sector de los seguros, los agentes inteligentes que operan en plataformas seguras en la nube están agilizando la tramitación de reclamaciones mediante la toma de decisiones en tiempo real basada en eventos. Y, en el ámbito de la IT, los agentes autónomos que operan en plataformas de servicios nativas de la nube están acelerando los plazos de resolución de incidencias, que ahora se resuelven en cuestión de horas en lugar de días.

Sin embargo, a pesar de que ya han pasado casi dos décadas desde que se empezó a adoptar la nube y de la creciente dependencia de esta, la mayoría de las organizaciones aún no han alcanzado un nivel óptimo de madurez en su adopción de la nube.

Una encuesta global realizada por NTT DATA, en la que participaron más de 2.300 directivos de diversos sectores y regiones, pone de manifiesto una brecha entre expectativas y realidad en lo que respecta a la nube.

Las organizaciones que no logren evolucionar sus cimientos en la nube corren el riesgo de limitar el crecimiento y el valor de sus inversiones en IA.

Este informe ofrece directrices claras sobre cómo reducir esa brecha.

La IA aumenta la dependencia de la nube y la complejidad

Aunque muchos consideran que la nube es una pieza clave para la innovación y el crecimiento, y casi todos los encuestados reconocen que es fundamental para su estrategia de innovación, menos de la mitad se muestran plenamente satisfechos con el papel que desempeña en tal sentido. Esta situación es cada vez más crítica, ya que la IA aumenta drásticamente la dependencia de la nube por parte de las organizaciones.

Aunque la IA está transformando los modelos operativos, hay consenso en que los niveles actuales de inversión en la nube no serán suficientes. Las organizaciones reconocen de manera abrumadora que la IA está aumentando su dependencia de las capacidades de la nube.

Sin embargo, es muy distinta la perspectiva de las organizaciones "plenamente maduras en la nube", es decir, aquellas que han alcanzado el grado de madurez más avanzado en lo que respecta a la adopción de la nube y sus efectos, y que muestran un notable crecimiento de los ingresos y la rentabilidad operativa. Estas organizaciones tienden a estar más satisfechas que otras con sus iniciativas en la nube y con los efectos que tienen en el negocio. Además, son más propensas a ver la IA como un auténtico punto de inflexión.

¿Quiénes son los líderes en adopción de la nube?

En este informe, se identifica como líderes en adopción de la nube a aquellas organizaciones "plenamente maduras en la nube", es decir, las más avanzadas en cuanto a la adopción de la nube y sus efectos, con un crecimiento de la rentabilidad operativa superior al 10% durante el último año y mayores ingresos anuales.

Estos líderes en adopción de la nube son organizaciones maduras y bien estructuradas que están aprovechando su madurez en la adopción de la nube para lograr resultados empresariales cuantificables. Tienen más del doble de probabilidades que otras organizaciones de registrar un crecimiento de los ingresos superior al 10%, y de operar con márgenes del 15% o más.

En este contexto, nuestro informe plantea seis imperativos o “reglas” para hacer que la nube sea un motor de valor estratégico en un mundo dominado por la IA. Estas reglas ilustran cómo las organizaciones pueden adaptar su estrategia de nube para hacer frente a las expectativas actuales.

Nuevas reglas para generar valor con la nube en la era de la IA

01

Las estrategias de nube y de IA deben diseñarse en paralelo

02

Tus decisiones sobre la arquitectura en la nube serán cruciales para el éxito

03

Aprovecha las aplicaciones modernas para redefinir la creación de valor de negocio

04

Adoptar una estrategia basada en plataformas se ha vuelto imprescindible

05

Actualiza los indicadores clave de rendimiento de tu transición a la nube

06

Céntrate en lo fundamental para garantizar la seguridad en la nube

Reevalúa tu aproximación a la nube

Para escalar la IA con confianza y generar auténtico valor de negocio, las organizaciones deben replantearse su aproximación a la nube en todos los aspectos: desde la estrategia, la modernización y la arquitectura hasta las plataformas, los indicadores clave de rendimiento (KPI) y la seguridad. Las organizaciones que no lo hagan se enfrentarán a un aumento vertiginoso de los costes, un debilitamiento de los controles, un estancamiento de los proyectos de IA y la pérdida de oportunidades.

Este nuevo planteamiento tiene dos vertientes: La nube proporciona a la IA la capacidad de escalar y la IA transforma el proceso de transición a la nube, ya que acelera la migración, sirve de guía para las decisiones relacionadas con la modernización y permite ajustar continuamente los costes, el rendimiento y los riesgos.

El objetivo de este informe es ayudarte a pasar de las ideas a los resultados.

Recopilamos consejos prácticos basados en la experiencia para ayudarte a desarrollar tu estrategia de nube, pasar al siguiente nivel de madurez y lograr resultados palpables en la era de la IA.

Nuestro objetivo es ofrecerte orientación clara que puedas llevar a la práctica de inmediato, independientemente de la etapa del proceso de migración a la nube en la que te encuentres. En un contexto de oportunidades sin precedentes, la clave está en convertir la nube en un catalizador del valor de negocio.

El grado de madurez en la adopción de la nube

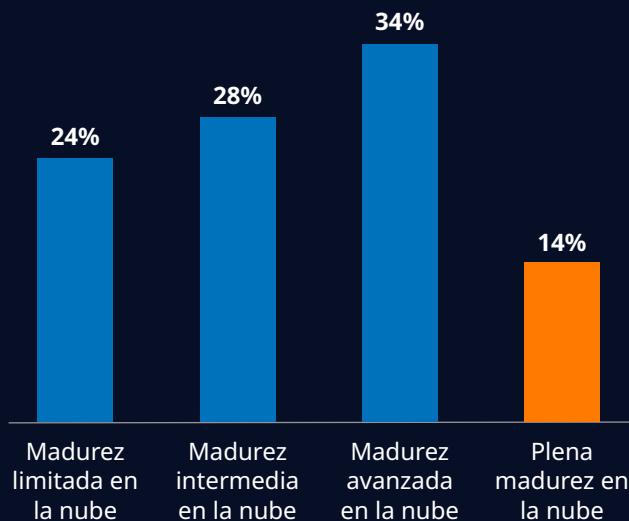
Para muchas organizaciones, alcanzar un alto nivel de madurez en la adopción de la nube sigue siendo un objetivo difícil de lograr. Sin embargo, ahora que sectores enteros están doblando su apuesta por la IA, la madurez en la adopción de la nube es más importante que nunca. La nube permite escalar las cargas de trabajo con IA, integrarlas con los datos de la empresa y hacer que funcionen de forma fiable en toda la organización.

Sin embargo, solo el 14% de las organizaciones encuestadas se consideran “plenamente maduras en la nube”, es decir, con el nivel más alto de adopción y repercusión de la nube. Cuando se alcanza este nivel de madurez, la innovación que permite la nube acelera la transformación del negocio, y los servicios nativos de la nube pueden integrarse en las estrategias empresariales principales. Esto impulsa la automatización avanzada, la IA y el aprendizaje automático, y las soluciones de entrega continua.

Muchas organizaciones se encuentran en las primeras etapas de madurez, y utilizan la nube principalmente para el alojamiento de infraestructura o para cargas de trabajo aisladas. Esta brecha entre niveles de madurez nos ayuda a entender por qué a muchas organizaciones les cuesta convertir la adopción de la nube en valor de negocio sostenido.

Aunque ya han pasado 15 años desde que se empezó a adoptar la nube, las organizaciones siguen teniendo dificultades para aprovechar todo su potencial.

Nivel actual de madurez en la adopción de la nube



¿Cómo describiría el nivel de madurez de su organización en la adopción de la nube?

Base: todos los encuestados, excepto quienes respondieron “No lo sé” (n = 2335)

Niveles de madurez en la adopción de la nube

Madurez limitada en la nube

- Primeros pasos en la adopción de la nube pública
- Poca experiencia y un nivel bajo de gobernanza, seguridad u optimización

Madurez intermedia en la nube

- La nube se utiliza con fines de infraestructura, para alojar aplicaciones empresariales y comerciales

Madurez avanzada en la nube

- Uso amplio y estratégico de la nube en todas las unidades de negocio
- Fuerte gobernanza, prácticas recomendadas, cargas de trabajo escalables y servicios nativos de la nube

Plena madurez en la nube

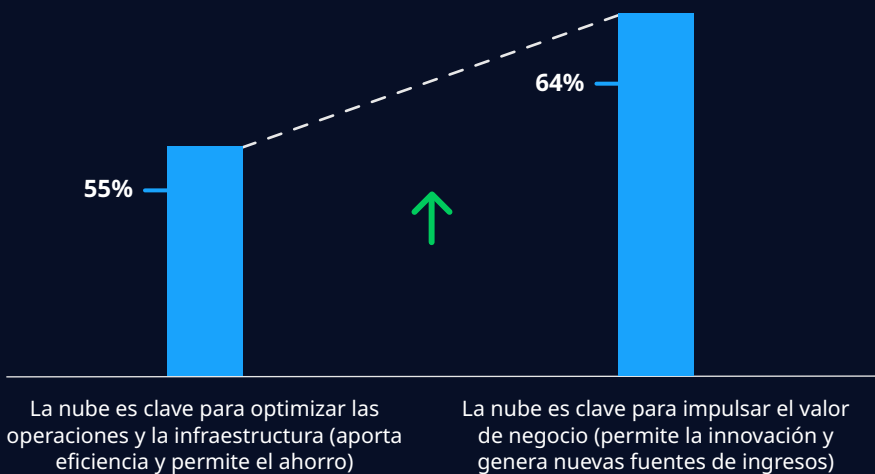
- Innovación impulsada por la nube que acelera la transformación empresarial
- Servicios nativos de la nube integrados en las estrategias principales, con automatización avanzada, IA y aprendizaje automático, y soluciones de entrega continua

Esta brecha se refleja en la forma en que las organizaciones evalúan el rendimiento de sus inversiones en la nube. Aunque el 97% de los encuestados coinciden en que la nube tiene un papel importante en la innovación —y son más las organizaciones que ven la nube como un motor de crecimiento (el 64%) que las que la consideran una simple herramienta para mejorar la eficiencia (el 55%)—, a muchos les cuesta creer que realmente esté dando resultados. Solo el 49% afirma estar totalmente satisfecho con los efectos que ha tenido en la innovación, y apenas el 44% dice estar totalmente satisfecho con el progreso general de la modernización de sus sistemas de IT.

En otras palabras, aunque la nube se considera esencial, su impacto sigue siendo limitado. No por falta de voluntad, sino por la forma en que se ha adoptado e integrado en los modelos empresariales y operativos.

Percepción de la nube por parte de las organizaciones

¿Herramienta para ganar eficiencia o motor de crecimiento?



¿Qué papel desearía que tuviera la nube en su organización? — Impulso del de valor de negocio (permitiendo la innovación y generando nuevas fuentes de ingresos) / Optimización de las operaciones y la infraestructura (aportando eficiencia y permitiendo el ahorro)

Base: todos los encuestados, excepto quienes respondieron "No lo sé" (n = 2335)



Existe una brecha considerable en el grado de satisfacción con la nube



está totalmente satisfecho con el papel de la nube en la innovación.



está totalmente satisfecho con el progreso general de la modernización de sus sistemas de TI.

Siguen existiendo obstáculos para alcanzar la plena madurez en la adopción de la nube



Para muchos, conciliar las iniciativas en la nube con las estrategias empresariales sigue siendo complicado.

A menudo, los programas de adopción de la nube se plantean como meras actualizaciones tecnológicas o iniciativas para reducir los costes de infraestructura, y no como instrumentos para lograr resultados concretos en el sector, aumentar los ingresos o transformar el negocio. Sin unos objetivos claros a la vista, las inversiones en la nube suelen estar fragmentadas y ofrecer resultados variables.

En la era de la IA, superar estos obstáculos es imprescindible. El remedio pasa por crear una estrategia empresarial y de nube totalmente integrada, algo que este informe analiza en detalle.



Los sistemas heredados y la deuda técnica siguen siendo un obstáculo para las iniciativas de modernización.

Muchas organizaciones cuentan con un conjunto de aplicaciones complejas y difíciles de refactorizar, integrar o retirar. A este desafío se suma la carencia de profesionales cualificados en desarrollo nativo de la nube, automatización y DevOps, lo que ralentiza el progreso y aumenta el riesgo en la ejecución, ya que la IA plantea nuevas exigencias a las arquitecturas de las aplicaciones.



El coste total de propiedad y la escalabilidad siguen siendo motivos de preocupación.

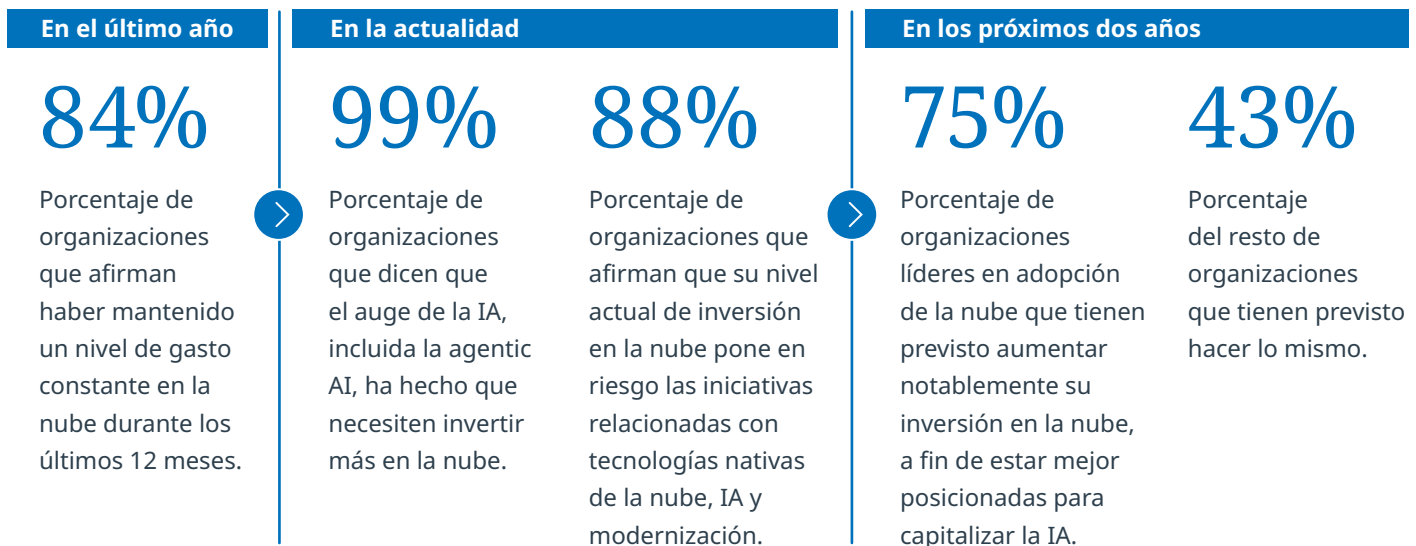
Aunque la nube ofrece flexibilidad y potencial de innovación, muchas organizaciones carecen de las capacidades de automatización, los mecanismos de gestión de costes y la disciplina operativa necesarios para afrontar con confianza los desafíos económicos de la nube. Esto hace que muestren menos ambición a la hora de modernizarse y limita su capacidad para escalar las operaciones.

La falta de inversión en la nube

Cada vez hay más expectativas en torno a la IA, pero la inversión en la nube ha dejado de crecer. Según nuestros datos, el gasto de nube se ha estacado en el 84% de las organizaciones durante el último año, a pesar de que el 99% afirma que el auge de la IA, incluida la agentic AI, exige una mayor inversión en este entorno.

Estas discrepancias son preocupantes. Casi 9 de cada 10 organizaciones (el 88%) reconocen que sus niveles actuales de inversión en la nube ponen en riesgo las iniciativas relacionadas con tecnologías nativas de la nube, IA y modernización. Dicho esto, muchas se están preparando para pasar a la acción: el 75% de los líderes en adopción de la nube tiene previsto aumentar considerablemente su inversión en la nube, frente al 43% de las demás organizaciones.

La inversión en la nube es fundamental para el éxito de la IA



Los líderes en adopción de la nube afirman tener mucha menos presión presupuestaria que otras organizaciones; la mayoría (el 55%) dice que su presupuesto para la nube es más que suficiente para cumplir sus objetivos empresariales, comparado con el 34% que opina lo mismo en las demás organizaciones. Esta seguridad les ayuda a tomar medidas proactivas y estratégicas, en lugar de decisiones graduales o defensivas.

Los líderes en adopción de la nube tienen menos presión presupuestaria que el resto de las organizaciones

Porcentaje de organizaciones que consideran que su presupuesto para la nube es "más que suficiente" para alcanzar sus objetivos empresariales



¿Cómo describiría su presupuesto para la nube, en relación con su capacidad para ayudarle a alcanzar los objetivos empresariales de su organización?

Base: todos los encuestados, excepto quienes respondieron "No lo sé" (n = 147/2188)

Sin una inversión estratégica y renovada en la nube, las iniciativas de IA tendrán dificultades para superar la fase experimental y costará rentabilizar plenamente la inversión realizada.

Los líderes en adopción de la nube se anticipan a la IA, en lugar de ir a remolque

Los líderes en adopción de la nube abordan la nube con una mentalidad totalmente diferente a la de sus competidores y, por eso, están mucho mejor posicionados para capitalizar la IA. En lugar de entender la nube principalmente como una plataforma de infraestructura, la ven como la base estratégica para innovar a largo plazo.

Esta diferencia se nota sobre todo en cómo priorizan los resultados. Para los líderes en adopción de la nube, la prioridad máxima es aumentar su nivel de preparación para la IA: el 48% afirma que quiere que sus capacidades en la nube les permitan estar mejor preparados para la IA en los próximos 12-18 meses, en comparación con solo el 34% del resto de organizaciones.

Los líderes en adopción de la nube otorgan mayor importancia a la preparación para la IA

Porcentaje de organizaciones que quieren que sus capacidades en la nube les permitan estar mejor preparadas para adoptar la IA en los próximos 12-18 meses



De aquí a 12-18 meses, ¿qué le gustaría lograr gracias a sus capacidades en la nube?

Base: todos los encuestados, excepto quienes respondieron "No lo sé" (n = 147/2188)

Los líderes en adopción de la nube también confían mucho más en el potencial transformador de la agentic AI, ya que más de la mitad (el 53%) la consideran un cambio revolucionario para la nube. En el resto de las organizaciones, menos de un tercio (el 30%) opina lo mismo.

Existe una brecha de confianza en la agentic AI entre los líderes en adopción de la nube y el resto de las organizaciones

Porcentaje de organizaciones que consideran que la agentic AI supone un cambio radical para la nube



¿Cuál de las siguientes opciones describe mejor el sentir de su organización respecto a las capacidades de la agentic AI en el marco de sus iniciativas de modernización de las aplicaciones nativas de la nube y la infraestructura en la nube?

Base: todos los encuestados del sector de IT, excepto quienes respondieron "No lo sé" (n = 116/1714)

Los líderes en adopción de la nube también muestran sistemáticamente un mayor grado de satisfacción con todas las iniciativas clave relacionadas con la nube. Entre ellas se incluyen el desarrollo de aplicaciones nativas de la nube vinculadas a resultados empresariales específicos (el 55% de los líderes afirma estar totalmente satisfecho, frente al 48% del resto), la adopción de servicios gestionados en la nube (el 59% frente al 46%) y el impulso de prácticas de optimización nativas de la nube, como la site reliability engineering (SRE), las DevSecOps y la observabilidad (el 58% frente al 49%). Estas capacidades permiten a los líderes operar entornos en la nube con mayor eficacia.

Los líderes en adopción de la nube muestran un mayor grado de satisfacción con las iniciativas clave relacionadas con la nube

Porcentaje de organizaciones que están totalmente satisfechas con el papel que desempeña la nube en el desarrollo de aplicaciones nativas de la nube para actividades empresariales específicas



Porcentaje de organizaciones que están totalmente satisfechas con el papel que desempeña la nube en la adopción de servicios gestionados en la nube



Porcentaje de organizaciones que están totalmente satisfechas con el papel que desempeña la nube en la optimización nativa de la nube: SRE, DevSecOps, observabilidad



¿En qué medida está satisfecho con las siguientes áreas de la nube que se utilizan en su organización?

Base: todos los encuestados, excepto quienes respondieron "No lo sé" (n = 146/2180)

Las ventajas son evidentes. Los líderes en adopción de la nube tienden a considerar la nube un requisito fundamental para la innovación, y esperan que su importancia siga aumentando en el futuro. Además, se benefician de una mayor agilidad y rapidez gracias a la nube, lo que subraya el vínculo existente entre la intención estratégica, la inversión sostenida y el valor de negocio real.

Los líderes ya consideran que la nube es fundamental para la innovación, mientras que el resto espera que su importancia siga creciendo

Porcentaje de organizaciones que afirman que la nube debería desempeñar un papel fundamental a la hora de generar valor (facilitando la innovación y dando acceso a nuevas fuentes de ingresos)



¿Qué papel desearía que tuviera la nube en su organización? — Generación de valor de negocio (facilitando la innovación y dando acceso a nuevas fuentes de ingresos)

Base: todos los encuestados, excepto quienes respondieron "No lo sé" (n = 147/2188)

Porcentaje de organizaciones que afirman que la nube les permite actuar con agilidad y rapidez



Describe qué papel desempeña la nube en sus iniciativas relacionadas con la innovación.

Base: todos los encuestados, excepto quienes respondieron "No lo sé" (n = 147/2186)

Sin embargo, en un mundo impulsado por la IA, para alcanzar un "nivel líder" de madurez en la adopción de la nube no basta con acelerar los programas ya existentes. También es necesario replantearse el papel de la nube (para que deje de ser un lugar donde alojar sistemas y se convierta en la capa de ejecución de la IA); establecer prioridades claras, y tener la voluntad de tomar decisiones sobre la nube desde nuevas perspectivas, en consonancia con los resultados empresariales.

Nuevas reglas para generar valor en la era de la IA

Hace años que las organizaciones se enfrentan a varios obstáculos que les impiden alcanzar la madurez en la adopción de la nube: desajustes con la estrategia empresarial, sistemas heredados y deuda técnica, además de una constante preocupación por los costes y la escalabilidad. Alcanzar una mayor madurez en la adopción de la nube significa sortear estos obstáculos y que la nube pase de ser una simple apuesta tecnológica a convertirse en un motor de valor de negocio.

El contexto en el que surgieron estos obstáculos ya está cambiando, y su carácter urgente se acentúa a medida que la IA cobra protagonismo, ya que la nube empieza a ser clave para materializar su valor.

Teniendo esto en cuenta, las organizaciones deben replantearse su aproximación a la nube. Las siguientes reglas explican qué hay que cambiar para extraer más valor de la nube, en un momento en el que las expectativas son más altas que nunca.

Regla n.º 1: Las estrategias de nube y de IA deben diseñarse en paralelo

La nube ya es mucho más que un lugar donde alojar sistemas. Ahora es el núcleo operativo de la IA, donde los modelos toman decisiones, desencadenan acciones y se amplían de forma eficiente para respaldar el negocio. Dado que la nube se está convirtiendo en la capa de ejecución de los modelos operativos de la IA, las estrategias deben evolucionar de su mano.

Es evidente que la nube y la IA son ya inseparables. Según nuestros datos, las organizaciones señalan la falta de profesionales especializados en IA como su mayor carencia en competencias relacionadas con la nube. Esto pone de manifiesto lo estrechamente vinculadas que están la implementación de la nube y las capacidades de IA.

Los líderes en adopción de la nube perciben con mayor intensidad la falta de personal cualificado y no creen que vaya a solucionarse pronto: el 49% afirma que seguirá siendo un obstáculo durante los próximos 12 meses, frente al 33% del resto de organizaciones.



Las organizaciones identifican la falta de profesionales especializados en IA como su mayor carencia en competencias relacionadas con la nube.

La falta de profesionales especializados en IA: La principal carencia

Porcentaje de organizaciones que afirman que la falta de habilidades de IA seguirá siendo el principal reto competencial que afectará a su estrategia de nube durante los próximos 12 meses



En los próximos 12 meses, ¿prevé una falta de profesionales especializados en la nube?

Base: todos los encuestados, excepto quienes respondieron "No lo sé" (n = 147/2183)

El nuevo referente en la nube: El director de IA

Los directores de IA (CAIO) son 11 puntos porcentuales más propensos (22%) que los CIO y los CTO a considerar que el auge de la agentic AI demanda una mayor inversión en la nube. Esto pone aún más de manifiesto la interrelación entre la nube y la IA.

La inversión en la nube es fundamental para la IA

Porcentaje de CAIO, CIO y CTO que están totalmente de acuerdo en que el auge de la agentic IA ha aumentado su necesidad de invertir en la nube



¿Hasta qué punto está de acuerdo con la siguiente afirmación? — El auge de la IA y la agentic AI ha aumentado nuestra necesidad de invertir en la nube.

Base: encuestados que ocupan los cargos de CAIO y CIO/CTO, excepto quienes respondieron "No lo sé" (n = 113/556)

Esto evidencia un foco de presión creciente. Si bien las empresas (tanto las líderes en IA como el resto) tienen prisa por aprovechar las oportunidades que ofrece la IA, los responsables de IT deben garantizar que las infraestructuras tecnológicas sean realmente capaces de cumplir con las expectativas.

La IA por sí sola no ofrece resultados. Su funcionamiento depende de la infraestructura, las plataformas, los datos y los mecanismos de seguridad en la nube. Si las estrategias de nube y de IA se desarrollan por separado, las organizaciones corren el riesgo de que la ejecución no esté en sintonía con los objetivos. Cuando esto ocurre, las iniciativas de IA tienen dificultades para escalar y los entornos en la nube no satisfacen las necesidades actuales de las empresas.

Desarrollar estrategias de nube y de IA en paralelo permite a las organizaciones abordar la nube no como el objetivo final, sino como el medio que permite a la IA aportar valor. Esta sintonía garantiza que las decisiones sobre la arquitectura en la nube, las plataformas, el desarrollo de competencias y los modelos de gobernanza evolucionen al mismo ritmo que las expectativas en materia de IA, lo que sienta las bases para lograr resultados tangibles.



Lo que debes recordar: integra las estrategias de IA y de nube, y garantiza una estrecha coordinación entre tu CAIO y tu CIO o CTO para convertir tus objetivos en valor escalable para toda la empresa.



Regla n.º 2: Tus decisiones sobre la arquitectura en la nube serán cruciales para el éxito

Las decisiones sobre la nube ahora influyen directamente en los resultados de la IA. Por ejemplo, las decisiones sobre las denominadas “zonas de aterrizaje” (entornos preconfigurados, seguros y escalables que constituyen la base para el despliegue de cargas de trabajo en la nube) desempeñan un papel fundamental a la hora de escalar las cargas de trabajo de la IA. Dónde se ejecutan estas cargas de trabajo y cómo se implementan es más importante que nunca.

Con la IA, la integración de la nube deja de ser competencia exclusiva del equipo de IT. Se ha vuelto una cuestión estratégica, y debe tener en cuenta los resultados empresariales que se desean alcanzar. Las decisiones sobre entornos de nube pública, privada, híbrida o soberana y multinube son complejas y difíciles de revertir, pero influyen en cómo las organizaciones controlan el gasto, gestionan la gobernanza y la seguridad, y generan valor a medida que perfeccionan y amplían sus casos de uso de la IA.

La nube privada y la nube soberana, en el punto de mira

Ante la creciente preocupación por la privacidad de los datos, el cumplimiento normativo y la resiliencia, la nube privada ha vuelto a ganar protagonismo.

Nuestro estudio revela que casi todas las organizaciones (el 99%) prevén una mayor **adopción de la nube privada**. A la hora de decidir dónde se alojan las cargas de trabajo de IA, los aspectos más importantes son la seguridad de los datos, la privacidad y el cumplimiento normativo (el 51%), seguidos de cerca por la necesidad de un mayor control sobre la infraestructura y/o la personalización (el 49%).

Además, se prevé que la **adopción de la nube soberana** aumente un 50% en dos años, pasando del 28% al 42%. Para las organizaciones que están barajando soluciones de nube soberana, los principales interrogantes son la integración, el coste y la escalabilidad.

Estos modelos no van a sustituir a la nube pública, sino que se están integrando con ella, con lo que se crean arquitecturas híbridas y multinube más complejas. Si antes era relativamente fácil pasar de entornos de nube privada a pública, ahora los entornos híbridos y multinube dificultan estos cambios, de modo es muy importante elegir bien la arquitectura de nube desde el principio.

Las organizaciones se decantan por la nube privada y la nube soberana

99%

Porcentaje de organizaciones que prevén un aumento en la adopción de la nube privada debido a las preocupaciones por la soberanía, la propiedad y seguridad de los datos y los costes.

50%

Se prevé que la adopción de la nube soberana aumente un 50% en los próximos dos años, pasando del 28% al 42% de las organizaciones.

La importancia de adaptarse a las cargas de trabajo de la IA

A medida que las cargas de trabajo de IA cobran importancia en las operaciones y se integran en la infraestructura de IT, las organizaciones han de reforzar el control en sus entornos en la nube. Estas cargas de trabajo consumen muchos recursos informáticos, requieren grandes cantidades de datos y suelen ser impredecibles, lo cual afecta directamente al rendimiento, los costes y la gobernanza. Dónde se ejecutan las cargas de trabajo de la IA y cómo se implementan es más importante que nunca.

En el caso de los entornos de nube distribuida, las decisiones de implementación pueden determinar si una iniciativa de IA es factible y económicamente viable o no. Los requisitos en materia de gobernanza de datos, privacidad y cumplimiento normativo no hacen sino aumentar la complejidad, y obligan a reforzar el control sobre cómo se tratan y protegen los datos y cómo se accede a ellos.

Por eso, cada vez es más urgente tomar decisiones sobre la arquitectura de nube. Hoy en día, no hay estrategias que sean neutrales respecto a la nube. En entornos híbridos, de multinube o soberanos, las decisiones relacionadas con las zonas de aterrizaje, los modelos de implementación y la ubicación de las cargas de trabajo delimitan lo que las organizaciones pueden realmente crear, escalar y gestionar.

El coste es uno de los primeros aspectos en los que repercuten estas decisiones. Las cargas de trabajo de la IA traen consigo una nueva dinámica de costes debido a la elevada demanda de recursos informáticos, el movimiento de datos y las necesidades de almacenamiento. Cuando las decisiones sobre la arquitectura no se ajustan al comportamiento de las cargas de trabajo, los costes sufren fluctuaciones y la confianza en las inversiones en la nube empieza a decaer. Por eso, elegir bien la arquitectura desde el principio puede determinar los resultados financieros durante años, a medida que la IA vaya ganando terreno.

La sostenibilidad también se ha convertido en un factor clave en la estrategia de nube, especialmente en la era de la IA. Según un estudio global de NTT DATA sobre IA, 1 de cada 3 organizaciones (el 34%) considera que los resultados en materia de sostenibilidad —incluido el consumo energético de los centros de datos— son un factor clave de confianza y ética que influye en sus decisiones sobre adopción e implementación de IA.¹

“**Dónde se ejecutan las cargas de trabajo de la IA y cómo se implementan es más importante que nunca.**”

No hay éxito sin integración

La integración es el otro gran foco de presión. Dado que los entornos en la nube están cada vez más distribuidos, las organizaciones deben plantearse cómo se integran estos entornos entre sí. De hecho, para las empresas, la integración con las estrategias existentes de multinube y nube híbrida es la principal preocupación relacionada con el uso de la nube soberana.

La gobernanza debe integrarse en la arquitectura de la nube desde el principio. En entornos distribuidos, la gobernanza no puede basarse en controles manuales ni en una supervisión a posteriori; hay que incorporarla a la arquitectura, las plataformas, la identidad y los estándares de integración para poder aplicar medidas de protección de forma coherente en todos los entornos.

Ahora que las organizaciones están adoptando la IA, las decisiones sobre la arquitectura de nube no solo afectan al diseño de la infraestructura. Influyen también en los costes, la gobernanza y la capacidad de las organizaciones para generar valor de negocio.

N.º 1

Para las organizaciones, la integración con las estrategias existentes de multinube y nube híbrida es la principal preocupación relacionada con el uso de la nube soberana.



Lo que debes recordar: diseña a gran escala desde el principio. Las decisiones sobre implementación de la nube deben basarse en los resultados empresariales que quieras conseguir.

¹ Informe global de IA de NTT DATA, octubre de 2025

Regla n.º 3: Aprovecha las aplicaciones modernas para redefinir la creación de valor de negocio

Para que la IA ofrezca resultados empresariales, es necesario contar con entornos y aplicaciones modernos y nativos de la nube en los que esta pueda ejecutarse. En este contexto, la definición de modernización ha cambiado y ahora el valor de negocio es el principal indicador de éxito.

En un momento en que las organizaciones están replanteándose sus prioridades en la nube para generar más valor de negocio, los datos apuntan a una nueva realidad: la modernización en la nube (es decir, el uso de capacidades nativas de la nube para modernizar aplicaciones y flujos de trabajo) seguirá siendo la principal prioridad en este ámbito durante los próximos dos años, seguida de la migración, la optimización y los servicios gestionados.

Al mismo tiempo, el 50% de las organizaciones afirma que la necesidad de modernizar las aplicaciones y las plataformas de datos les está impidiendo innovar en lo que respecta a la nube. Esto pone de manifiesto cierto conflicto: la modernización es clave para poder obtener resultados con la IA, pero las organizaciones aún no están al nivel que les gustaría.

La modernización en la nube es, y seguirá siendo, la principal prioridad en este ámbito durante los próximos dos años, seguida de los servicios gestionados, la optimización nativa de la nube y la migración a la nube.

50%

Porcentaje de organizaciones que afirma que la necesidad de **modernizar sus aplicaciones y plataformas de datos** les está impidiendo innovar en lo que respecta a la nube.

“

Sin modernización en la nube, no hay ninguna vía realista para generar valor gracias a la IA.”

La modernización basada en la nube es fundamental para el éxito de la IA

La IA ha cambiado radicalmente lo que significa la modernización. La nube ya no es solo un lugar donde alojar aplicaciones, sino que ahora es el entorno operativo para la toma de decisiones y la ejecución basadas en IA. Para que este cambio sea posible, se necesitan aplicaciones verdaderamente nativas de la nube: escalables según las necesidades, integradas directamente con servicios de datos e IA, y capaces de seguir funcionando sin problemas aunque cambien las circunstancias.

En vista de estos cambios, la modernización ya NO consiste solo en pasarse a la nube para ahorrar costes o ganar en eficiencia. Ahora también es necesario conseguir que la IA genere resultados empresariales concretos, y las aplicaciones nativas de la nube permiten crear y aprovechar el valor que aporta la IA en tiempo real.

Sin embargo, muchas organizaciones siguen viéndose limitadas por sus entornos heredados, basados en aplicaciones que no se diseñaron para la nube. Estos entornos limitan la escalabilidad, frenan el cambio y generan obstáculos operativos. La automatización superficial puede mejorar levemente la productividad, pero no resuelve las limitaciones estructurales de las arquitecturas heredadas.

En este caso, no existen soluciones rápidas. Para lograr un impacto significativo en el negocio, es necesario modernizar las propias aplicaciones.

Esta transformación ya se observa en las organizaciones más avanzadas.

El *Informe global de IA 2026: una guía estratégica para quienes lideran con IA*, de NTT DATA, muestra que los líderes en IA (es decir, las organizaciones que combinan una adopción avanzada de la IA con unos sólidos resultados financieros) se inclinan más por rediseñar aplicaciones con IA integrada en su núcleo que por recurrir a herramientas de IA añadidas a posteriori o a una automatización superficial. Las organizaciones menos maduras suelen limitarse a añadir la IA a sus sistemas de aplicaciones existentes, lo que limita tanto sus efectos como su escalabilidad.²

¿La moraleja? Sin modernización en la nube, no hay ninguna vía realista para generar valor con la IA.

² NTT DATA. *Informe global de IA 2026: una guía estratégica para quienes lideran con IA*. Diciembre de 2025.

“ Sin una estrategia de preparación de datos orientada a los objetivos de negocio, las iniciativas de nube e IA no dan los resultados esperados.”

36%

Porcentaje de organizaciones que afirman que la agentic AI ha acentuado la necesidad de contar con modelos y arquitecturas de datos limpios, bien gestionados y orientados a la IA.

N.º 1

Los problemas de preparación de los datos y de análisis son la principal causa de insatisfacción a la hora de desarrollar aplicaciones de IA nativas de la nube.

2 de cada 3

organizaciones afirman que las **soluciones de nube específicas para su sector** serán muy importantes en su estrategia de nube.

La preparación de los datos importa

Cada vez es más difícil ignorar la importancia de la preparación de los datos. De hecho, el 36% de las organizaciones afirman que la agentic AI ha acentuado la necesidad de contar con modelos y arquitecturas de datos limpios, bien gestionados y orientados a la IA. La modernización de las plataformas de datos no solo es un factor clave para poder innovar, como ya se ha mencionado, sino que los retos relacionados con la preparación de los datos y el análisis son la principal razón por la que muchas organizaciones dicen estar insatisfechas con sus iniciativas de creación de aplicaciones de IA nativas de la nube.

No basta con trasladar los datos a la nube. Sin una estrategia de preparación de los datos que vincule la calidad de los mismos, su gobernanza e integración y el acceso en tiempo real con los objetivos empresariales, las iniciativas de nube e IA no logran aportar valor.

Los agentes de IA no eliminan la necesidad de modernizarse

Las aplicaciones son la base para el funcionamiento de las organizaciones: los sistemas de transacciones, las interfaces de programación de aplicaciones (API), las reglas de negocio, los controles de cumplimiento y los registros de auditoría, entre otras, hacen posible la fiabilidad, la confianza y la escalabilidad.

Los agentes de IA aportan una nueva dimensión de razonamiento probabilístico que interpreta las intenciones, coordina el trabajo y acelera los resultados, pero solo cuando se integran en estos sistemas deterministas. Las organizaciones que intentan saltarse la modernización y lo basan todo en agentes corren el riesgo de crear entornos opacos y frágiles, que después son difíciles de gobernar y escalar.

La nube específica para cada sector es una forma de generar valor

Las soluciones de nube específicas para cada sector desempeñan un papel clave, ya que pueden ayudar a las organizaciones a modernizarse de forma más eficaz en este contexto impulsado por la IA. Concretamente, casi 2 de cada 3 organizaciones (el 64%) afirman que estas soluciones serán extremadamente importantes para su estrategia de nube. Cada vez más organizaciones entienden, por lo tanto, que el valor de la nube está estrechamente vinculado a los flujos de trabajo, los modelos de datos y las necesidades normativas particulares de cada sector.

Las aplicaciones en la nube diseñadas expresamente para un sector no solo incorporan procesos, sino también modelos de datos estructurados, patrones de integración y marcos de gobernanza que permiten utilizar los datos para la ejecución impulsada por IA.

La diferencia entre los líderes en adopción de la nube y otras organizaciones es reveladora. El 82% de los líderes consideran que es muy probable que utilicen soluciones de nube específicas para su sector en los próximos dos años, frente al 63% del resto de empresas.

Para generar verdadero valor de negocio, las organizaciones están apostando por la nube sectorial

Porcentaje de organizaciones que probablemente usarán soluciones de nube sectorial en los próximos dos años



¿Qué importancia tendrán las soluciones en la nube personalizadas y específicas para cada sector en los próximos dos años?

Base: todos los encuestados, excepto quienes respondieron "No lo sé" (n = 147/2186)

La nube puede ofrecer escalabilidad y acceso a los modelos, pero la IA solo da resultados significativos cuando se basa en el contexto real de cada sector. Las soluciones de nube específicas para un sector combinan arquitecturas de aplicaciones modernas con datos, flujos de trabajo y mecanismos de gobernanza preintegrados, lo que proporciona las bases deterministas que permiten a la IA funcionar de forma segura y eficaz.

Estas soluciones, desarrolladas con servicios nativos de la nube, permiten a las organizaciones incorporar continuamente nuevas tecnologías e innovaciones sin tener que rediseñar sus capacidades básicas desde cero. Dado que la IA acorta los plazos de modernización, la nube sectorial se está convirtiendo en la vía más rápida y fiable para pasar de la fase experimental a los resultados a nivel empresarial.

La nube sectorial también es una forma práctica de adaptar las capacidades de la nube para dar soporte a la IA. Según nuestro estudio global sobre IA, aproximadamente 1 de cada 3 organizaciones (el 34%) ya está desarrollando plataformas centralizadas y nativas de la nube para gestionar la creciente demanda de IA³, una clara señal de que el número de agentes de IA implementados está aumentando.

Al mismo tiempo, el 39% de las organizaciones afirma que le preocupa pasar de la fase piloto a la fase de producción en lo que respecta a la agentic IA. Entre los obstáculos más comunes que dificultan la adopción figuran la falta de personal cualificado, la gobernanza, la incertidumbre en cuanto a los costes y el control. Estas cuestiones explican por qué a muchas organizaciones les conviene más adoptar soluciones sectoriales, con la IA integrada por diseño, que desarrollar sus propios procesos básicos a medida, ya que estos pueden ser difíciles de escalar y de gobernar.

Moderniza y genera valor

En un entorno impulsado por la IA, la modernización debe estar orientada a los resultados y adaptada a cada sector, además de tener en cuenta la disponibilidad de los datos. Las aplicaciones modernas no son opcionales, y los agentes de IA no eliminan la necesidad de modernizarse a fondo. Las organizaciones que se modernizan teniendo todo esto en cuenta están mucho mejor posicionadas para convertir su inversión en la nube en valor de negocio duradero.



Lo que debes recordar: moderniza tu negocio sin perder de vista lo que quieres conseguir. Pon en marcha un programa integral de modernización en la nube, diseñado para implementar la IA en toda la organización, y deja atrás las pruebas de concepto superficiales para lograr resultados duraderos en el negocio.

IA que escala con tu negocio

1 de cada 3

organizaciones están creando plataformas centralizadas y nativas de la nube para gestionar el aumento de la demanda de IA.

39%

Porcentaje de organizaciones a las que les preocupa pasar de la fase piloto a la fase de producción en lo que respecta a la agentic IA.

³ Informe global de IA de NTT DATA, octubre de 2025

Regla n.º 4: Adoptar una estrategia basada en plataformas se ha vuelto imprescindible

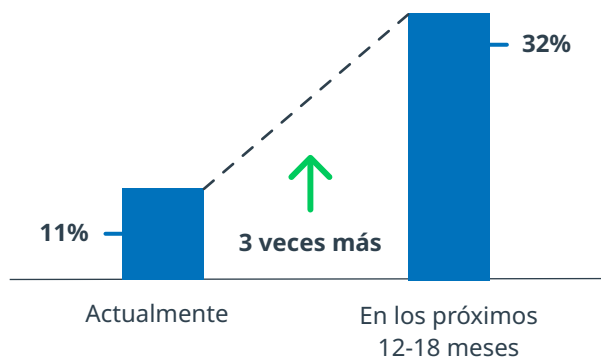
Con el estancamiento de las inversiones en la nube y la creciente complejidad de los entornos a consecuencia de la IA, adoptar un modelo basado en plataformas se ha vuelto esencial para que la inversión en la nube se traduzca en efectos reales para el negocio. A medida que las organizaciones modernizan sus aplicaciones, adoptan soluciones de nube específicas para su sector e introducen agentes de IA en los procesos empresariales clave, la complejidad operativa aumenta con rapidez. Para garantizar un funcionamiento fluido de la nube, aprovechar todo su potencial y poder reinvertir en iniciativas de modernización, es necesario abordar esta complejidad, sobre todo ahora que los presupuestos para la nube siguen bajo presión.

Los entornos modernos en la nube incluyen aplicaciones, infraestructura, datos, redes y, cada vez más, flujos de trabajo impulsados por IA. Aunque muchas organizaciones han recurrido a equipos especializados y prácticas reproducibles para gestionar esta complejidad, ahora se necesita un modelo operativo con un mayor enfoque tecnológico.

En los próximos dos años, las organizaciones prevén que se triplique el uso de plataformas en la nube totalmente gestionadas y automatizadas, que estarán proporcionadas por partners estratégicos. Esto refleja un reconocimiento cada vez mayor de que las plataformas, y no las prácticas manuales, son la principal forma de gestionar y controlar entornos en la nube a gran escala.

Una transición clara a plataformas en la nube totalmente gestionadas, ofrecidas por socios estratégicos

Presente y futuro: capacidades en la nube totalmente gestionadas y automatizadas



¿Cómo ve las capacidades actuales de su plataforma en la nube y dónde le gustaría que estuvieran dentro de 12-18 meses?

Base: todos los encuestados, excepto quienes respondieron "No lo sé" (n = 2333/2334)

La IA es uno de los principales motores de este cambio. Las arquitecturas impulsadas por IA son intrínsecamente distribuidas, y el trabajo fluye de forma dinámica entre aplicaciones, flujos de datos, infraestructuras y redes. Los agentes de IA aportan una nueva dimensión de dinamismo, pues activan servicios, acceden a datos y desencadenan acciones en tiempo real. Debido al aumento de las interacciones y a los constantes cambios en las dependencias, la coordinación manual acaba por ser insuficiente.

¿Qué es una plataforma?

En este contexto, el término "plataforma" hace referencia a una plataforma de gestión o de servicios gestionados que controla los recursos empresariales y de IT alojados en plataformas de infraestructura como servicio o de plataforma como servicio. Entre esos recursos figuran soluciones de nube privada, pública y soberana.

Los modelos basados en plataformas permiten ampliar la gobernanza

Con la creciente distribución de los entornos de nube, la gobernanza ya no puede basarse únicamente en revisiones, comités o controles a posteriori.

Al contrario: las medidas de protección deben integrarse directamente en las plataformas mediante arquitecturas estandarizadas, marcos de identidad compartidos, políticas definidas como código y mecanismos de aplicación automatizados.

Por eso, para preservar el control sin frenar la innovación, las organizaciones necesitan plataformas que puedan coordinar, supervisar y aplicar medidas de protección en todo el sistema.

Los líderes en adopción de la nube (59%) son mucho más propensos que el resto (47%) a afirmar que es extremadamente importante tener una visión unificada del rendimiento de la IT en todas las nubes, redes, centros de datos, aplicaciones empresariales e interacciones digitales. Esto refleja su convencimiento de que las plataformas de gestión en la nube no solo favorecen la eficiencia operativa, sino que también generan ahorros que se pueden reinvertir en modernización e innovación. La razón es sencilla: los resultados empresariales reales se consiguen mediante flujos de trabajo integrales, no compartimentados.

Además, algo más de la mitad de los encuestados (el 51%) afirma que es extremadamente importante conectar los servicios gestionados de infraestructura en la nube con los servicios de aplicaciones nativas de la nube.

Porcentaje de organizaciones para las que es extremadamente importante tener una visión unificada del rendimiento de la IT en todas las nubes, redes, centros de datos, aplicaciones empresariales e interacciones digitales



¿Qué importancia tienen los siguientes aspectos para su organización? — Contar con una visión unificada del rendimiento de nuestra TI en todas las nubes, redes, centros de datos, aplicaciones empresariales y actividades digitales.

Base: todos los encuestados del sector de IT, excepto quienes respondieron "No lo sé" (n = 125/1714)



Más de la mitad

de los encuestados afirma que es extremadamente importante conectar los servicios gestionados de infraestructura en la nube con los servicios de aplicaciones nativas de la nube.

Más de la mitad de las organizaciones encuestadas (el 57%) afirman que la gestión de los costes de la nube sigue siendo un reto y que necesitan centrarse más en la optimización de los costes. El aumento de las cargas de trabajo de IA está provocando un uso más intenso e impredecible de la infraestructura, por lo que los indicadores de costes (que revelan cómo, dónde y por qué está cambiando el gasto en la nube) aparecen más rápidamente y en más sitios. Los modelos basados en plataformas mejoran la visibilidad, la optimización y la gestión de los costes en las operaciones diarias. Esto permite controlar el gasto de forma continua y dentro del contexto de los procesos empresariales reales, en lugar de basarse en revisiones periódicas a posteriori.

57%

Porcentaje de organizaciones que afirman que la gestión de los costes de la nube les supone un reto y que deberían centrarse más en la optimización de dichos costes.

Cimientos firmes para la escalabilidad

De cara al futuro, se espera que la próxima generación de plataformas de gestión en la nube ofrezca una visibilidad integral (y no solo técnica) de los procesos empresariales. Estas mostrarán cómo se ejecutan los procesos a través de los sistemas, los datos, las integraciones y las acciones impulsadas por IA, desde su inicio hasta los resultados. Ofrecerán a los líderes información sobre el rendimiento, los riesgos y el valor en tiempo real.

Pero los modelos basados en plataformas no centralizan la autoridad por el simple hecho de hacerlo. Más bien, intentan crear capacidades automatizadas y reproducibles. Gracias a la codificación de prácticas recomendadas y la automatización de decisiones rutinarias, las plataformas proporcionan la base segura y predecible que se necesita para escalar aplicaciones modernas, soluciones de nube sectoriales y flujos de trabajo impulsados por IA.

La industrialización de las operaciones en plataformas

Casi la mitad de las organizaciones encuestadas (el 49%) ya ejecuta prácticas de SRE íntegramente a través de un proveedor de servicios, mientras que el 39% ha adoptado un modelo híbrido que combina equipos internos con asistencia externa. Solo el 11% gestiona la SRE de forma totalmente interna.

Esto demuestra cómo las operaciones en plataformas, sobre todo en lo que respecta a la fiabilidad y la resiliencia, están cada vez más industrializadas, en lugar de administrarse como capacidades internas a medida.

Cómo convertir la inversión en la nube en valor de negocio sostenible

En un entorno empresarial impulsado por la IA, las plataformas son clave para el éxito de los modelos operativos: conectan aplicaciones modernas, capacidades de la nube sectorial, agentes de IA y datos en un todo coherente, y ofrecen una panorámica completa del rendimiento de los procesos empresariales. Además, garantizan que las organizaciones consigan ahorros operativos que se pueden reinvertir en iniciativas de modernización e innovación. Una vez que las organizaciones dan el salto a las plataformas de gestión, pueden convertir su inversión en la nube en un valor de negocio sostenible y escalable.



Lo que debes recordar: desarrolla una estrategia para estandarizar tus iniciativas de automatización y productividad en la nube, y consolida estas iniciativas en un único modelo de gestión de la nube basado en plataformas, lo que generará beneficios que podrás reinvertir en el negocio.

Regla n.º 5: Actualiza los indicadores clave de rendimiento de tu transición a la nube

En la era de la IA, los indicadores de transición a la nube deben cambiar para reflejar el efecto transformador que tiene la IA sobre la velocidad y la eficacia de las iniciativas de nube. La evaluación del éxito de la migración y la modernización debe ser continua y centrarse en el valor de negocio. Cuando nos paramos a analizar cómo perciben las organizaciones el papel de la IA en la modernización en la nube, resulta evidente la necesidad de redefinir los indicadores clave de rendimiento (KPI).

Aunque las herramientas de IA están muy extendidas, su adopción es desigual: el 47% de los líderes en adopción de la nube afirma haber utilizado la IA en su último proyecto de migración a la nube, pero solo el 35% del resto de organizaciones asegura lo mismo. Muchas organizaciones también se muestran cautelosas respecto al impacto y el retorno de la inversión que puede tener la agentic IA en la modernización de aplicaciones nativas de la nube y en la infraestructura en la nube. De hecho, el 62% de las organizaciones que participaron en nuestra encuesta cree que estas iniciativas no estarán a la altura de las expectativas.

En conjunto, estos hallazgos apuntan a un problema más profundo: las organizaciones dudan de la capacidad de la IA para transformar las iniciativas en la nube. Por eso, es posible que no estén aprovechando al máximo funciones que podrían mejorar considerablemente la rapidez, la precisión y los resultados. No es solo una cuestión de madurez tecnológica; también es un reflejo de cómo se mide el éxito hoy en día.

Porcentaje de organizaciones que utilizaron IA en su último proyecto de migración a la nube



Quando recuerda su último proyecto de migración a la nube, ¿cuál de las siguientes opciones se ajusta mejor a su caso?

Base: todos los encuestados del sector de TI, excepto quienes respondieron "No lo sé" (n = 116/1715)

Porcentaje de organizaciones que temen que el impacto y el retorno de la inversión en agentic AI para la modernización de aplicaciones nativas de la nube y los proyectos de infraestructura en la nube no estén a la altura de las expectativas, pese a su potencial



¿Cuál de las siguientes opciones describe mejor el sentir de su organización respecto a las capacidades de la agentic AI, en el marco de sus iniciativas de modernización de las aplicaciones nativas de la nube y de infraestructura en la nube?

Base: todos los encuestados del sector de IT, excepto quienes respondieron "No lo sé" (n = 116/1714)

Mide el valor, y no solo la actividad, a lo largo de todo el proyecto

Los antiguos KPI de transición a la nube se diseñaron para una fase anterior de la adopción de la nube. Indicadores como el número de aplicaciones migradas, el ahorro en costes de infraestructura o la consecución de metas predefinidas miden la actividad, no el valor. Además, son de carácter retrospectivo, pues se evalúan en momentos concretos, a menudo mucho después de que se hayan tomado las decisiones más importantes.

En entornos de nube dinámicos e impulsados por IA, los indicadores estáticos de este tipo ya no reflejan toda la realidad.

La IA cambia radicalmente lo que es posible durante la migración y la modernización.

Gracias a la automatización de la detección de cargas de trabajo, el mapeo de dependencias, la ingeniería inversa del código existente y la simulación de resultados en cuanto a costes y rendimiento, la IA puede acortar los plazos de transición a la nube. Los problemas que antes solían aparecer tarde, después del lanzamiento, ahora se pueden detectar y resolver mucho antes. El aumento de la velocidad también conlleva una mayor variabilidad, lo que hace que los retrasos en las mediciones conlleven un riesgo mayor.

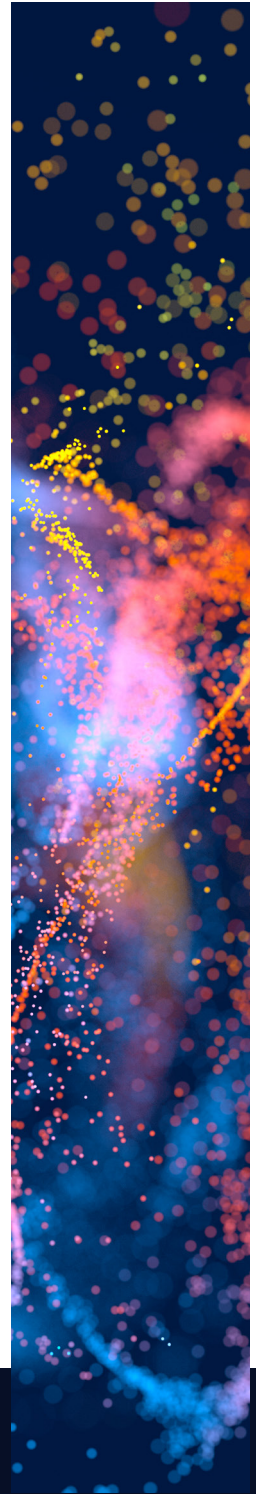
Por eso, la transición a la nube ya no se puede evaluar solo al final de un proyecto. El éxito debe medirse desde el principio y de forma continua, basándose en indicios que muestren si los esfuerzos de modernización van por buen camino para aportar valor a la empresa. Analizar información dinámica sobre la disposición para el rendimiento, la evolución de los costes, la estabilidad operativa y la exposición al riesgo tiene mucho más sentido que fijarse solo en indicadores estáticos sobre la finalización, pues los resultados orientados al valor son más importantes que los operativos.

Monitoriza los indicadores adecuados, en el momento adecuado

Por lo tanto, redefinir los KPI significa pasar de informes operativos retrospectivos a una evaluación prospectiva basada en el valor. En lugar de preguntarse si se han migrado las aplicaciones, las organizaciones deben preguntarse si los entornos modernizados funcionan como se esperaba, si los costes son predecibles y si los flujos de trabajo basados en la IA están mejorando los resultados empresariales.

Esto se consigue con un modelo basado en plataformas. Cada vez más, las plataformas ofrecen una panorámica completa de cómo se desarrollan los procesos, lo que permite relacionar el rendimiento técnico con sus efectos en el negocio en tiempo real. Por lo tanto, los KPI pueden pasar de ser meros indicadores retrospectivos a señalar el camino a seguir y guiar las decisiones conforme avanza la transición.

Redefinir los KPI de la transición a la nube no consiste en hacer un seguimiento de más métricas. Más bien consiste en supervisar las métricas adecuadas, en el momento adecuado. Las organizaciones que se aferran a indicadores puntuales corren el riesgo de centrarse en la optimización de la actividad y no en su impacto empresarial. Al apostar por una evaluación continua y basada en el valor, tendrán más posibilidades de acelerar la transición a la nube, generar confianza en las iniciativas de IA y traducir su inversión en la nube en resultados empresariales duraderos.



La IA cambia radicalmente lo que es posible durante la migración y la modernización.”



Lo que debes recordar: utiliza indicadores empresariales en lugar de técnicos a la hora de evaluar la transición a la nube. Usa la IA para potenciar las iniciativas en la nube y generar resultados empresariales cuantificables.

Regla n.º 6: Céntrate en lo fundamental para garantizar la seguridad en la nube

La seguridad en la nube ha dejado de ser una cuestión técnica para convertirse en una prioridad fundamental para las empresas. Con la aceleración de la adopción de la nube y la integración de la IA en los procesos clave, la velocidad, la escala y la complejidad de los entornos aumenta continuamente, y los modelos de seguridad tradicionales se están quedando atrás. Nuestro estudio revela que la seguridad es ahora la prioridad número uno en materia de inversión en la nube.

El desafío es aún mayor dada la forma en que las organizaciones migran a la nube. Las migraciones de tipo lift-and-shift suelen trasladar las brechas de seguridad heredadas directamente a los entornos en la nube, donde se magnifican en lugar de resolverse. Al mismo tiempo, las aplicaciones nativas de la nube e impulsadas por IA crean nuevas oportunidades de ataque y vulnerabilidades, desde flujos de datos complejos hasta procesos de toma de decisiones automatizados que van a toda velocidad. De hecho, las organizaciones señalan que, en los próximos 12-18 meses, lo que más les preocupa a la hora de adoptar la agentic IA en soluciones basadas en la nube son los problemas de seguridad, gobernanza, riesgo y cumplimiento normativo relacionados con los agentes autónomos.

N.º 1

La seguridad es la prioridad número uno en materia de inversión en la nube.

N.º 1

La seguridad, la gobernanza, los riesgos y el cumplimiento normativo en relación con los agentes autónomos son el principal reto al que se enfrentarán las organizaciones a la hora de adoptar la agentic IA en soluciones en la nube durante los próximos 12-18 meses.

La seguridad no puede gestionarse de forma aislada

Ahora que los ecosistemas en la nube, la IA y la seguridad están cada vez más distribuidos y dependen cada vez más de terceros, la seguridad no puede gestionarse de forma aislada. Los controles, las herramientas y las responsabilidades deben ir de la mano. Las organizaciones necesitan abordar los riesgos desde una perspectiva global que abarque a todos los proveedores, plataformas y socios, y que se centre en la rendición de cuentas y la gobernanza integradas.

Cuestiones como la seguridad, la resiliencia y la soberanía de los datos están despertando un interés cada vez mayor por los modelos de nube privada y nube soberana, sobre todo cuando hablamos de datos confidenciales, cargas de trabajo reguladas y sistemas de IA. Las nubes privadas y soberanas ofrecen un mayor control sobre la ubicación de los datos, el acceso a ellos y el cumplimiento. Además, en ellas las organizaciones disfrutan de otras ventajas propias de las arquitecturas nativas de la nube y la automatización.

Sin embargo, los niveles de confianza varían mucho. Entre los líderes en adopción de la nube, el 68% manifiesta una gran confianza, frente a solo el 36% del resto de organizaciones. Además, el 69% de los líderes en adopción de la nube afirma estar muy bien preparado para gestionar los riesgos de seguridad relacionados con la nube y la IA, ya que cuenta con planes formales de gestión de riesgos, en comparación con el 47% del resto de organizaciones.

Brecha de confianza: muchas organizaciones no están preparadas para hacer frente a los riesgos de seguridad relacionados con la nube y la IA

Porcentaje de organizaciones que manifiestan una gran confianza en su postura de seguridad en la nube



¿Qué grado de confianza tiene en el modelo actual de seguridad en la nube de su organización?

Base: todos los encuestados, excepto quienes respondieron "No lo sé" (n = 147/2186)

Porcentaje de organizaciones que afirman estar muy bien preparadas para gestionar los riesgos de seguridad relacionados con la nube y la IA, y que cuentan con planes formales de gestión de riesgos



¿Hasta qué punto está preparada su organización para gestionar los riesgos de seguridad relacionados con la nube y la IA?

Base: todos los encuestados, excepto quienes respondieron "No lo sé" (n = 147/2188)

Todavía hay desigualdad en los niveles de gobernanza. Los líderes en adopción de la nube (54%) son más propensos que el resto (34%) a definir funciones y responsabilidades claras en materia de seguridad, respaldadas por auditorías periódicas y sólidos procesos de gobernanza. Asumen el riesgo en lugar de delegarlo en los proveedores de hiperescala. De hecho, solo el 27% de los líderes en adopción de la nube recurre principalmente a controles de seguridad nativos de su proveedor de servicios en la nube, frente al 44% del resto de organizaciones. Para adaptar los controles a su perfil de riesgo específico, el 50% de las organizaciones utiliza ahora una combinación de herramientas de seguridad nativas de la nube y soluciones de terceros.

Claridad en la gobernanza de la seguridad: un factor clave que distingue a los líderes

Porcentaje de organizaciones que tienen funciones y responsabilidades claramente definidas, y que se someten a auditorías periódicas



¿Cómo gestiona las responsabilidades de seguridad compartidas entre su organización y su proveedor de servicios gestionados en la nube?

Base: todos los encuestados que utilizan un proveedor de servicios gestionados en la nube, sin incluir a quienes respondieron "No lo sé" (n = 103/1408)

Aunque los proveedores de hiperescala ofrecen funciones de seguridad nativas cada vez más potentes, ninguno puede ofrecer por sí solo la visibilidad integral que precisan las empresas. La responsabilidad sigue recayendo en la propia organización, ya que las plataformas modernas en la nube se están convirtiendo en el tejido conectivo de la seguridad: integran herramientas nativas y de terceros, aplican las políticas de forma coherente y ofrecen una panorámica general de los riesgos. En los sistemas impulsados por IA, donde las acciones pueden desencadenarse automáticamente y a gran escala, esta perspectiva integrada es esencial.

La seguridad, un requisito para aportar valor

En lugar de limitar la innovación o complicar demasiado los controles, tomarse en serio la seguridad en la nube significa tener claros los fundamentos: una gestión y un control estrictos de la identidad, unas políticas claras de protección de datos, una gestión proactiva de los riesgos y una gobernanza adecuada, además de una supervisión continua. Al integrar estos principios básicos en las plataformas en la nube y los modelos operativos, las organizaciones pueden reducir el riesgo, reforzar su resiliencia y avanzar con confianza.

En el caso concreto de la IA, la seguridad no es un obstáculo, sino un requisito previo para generar valor. Combinar el uso de plataformas modernas en la nube, la gestión rigurosa y la definición clara de responsabilidades ayuda a las organizaciones a escalar la IA de forma segura, proteger sus activos críticos y mantener la confianza a medida que la nube se convierte en la capa de ejecución del negocio.



Lo que debes recordar: ahora que los ecosistemas en la nube y de seguridad están cada vez más distribuidos, adopta un modelo de seguridad vertical y global para toda la empresa que te permita avanzar con confianza.

Revisa tu estrategia de nube

A pesar de la adopción generalizada de la nube desde hace años, la mayoría de las organizaciones aún no ha aprovechado todo el potencial que ofrece. Y con el auge de la IA han surgido nuevas dificultades.

La nube ya no es solo el lugar donde se ejecutan los sistemas; es donde se pone en práctica la IA, se toman las decisiones y se puede generar valor a gran escala. Cuando la nube se integra como capa de ejecución de un modelo operativo impulsado por IA y se adaptan a ella la estrategia, la arquitectura, las aplicaciones, las plataformas, los indicadores y la seguridad, se consigue una ventaja competitiva.

Las organizaciones que no se adapten seguirán teniendo problemas: volatilidad de los costes, estancamiento de la modernización o impacto limitado de la IA, entre otros.

Como muestra nuestro informe, hay seis reglas que se deben seguir para generar valor con la nube en la era de la IA:

N.º 1 Las estrategias de nube y de IA deben diseñarse en paralelo

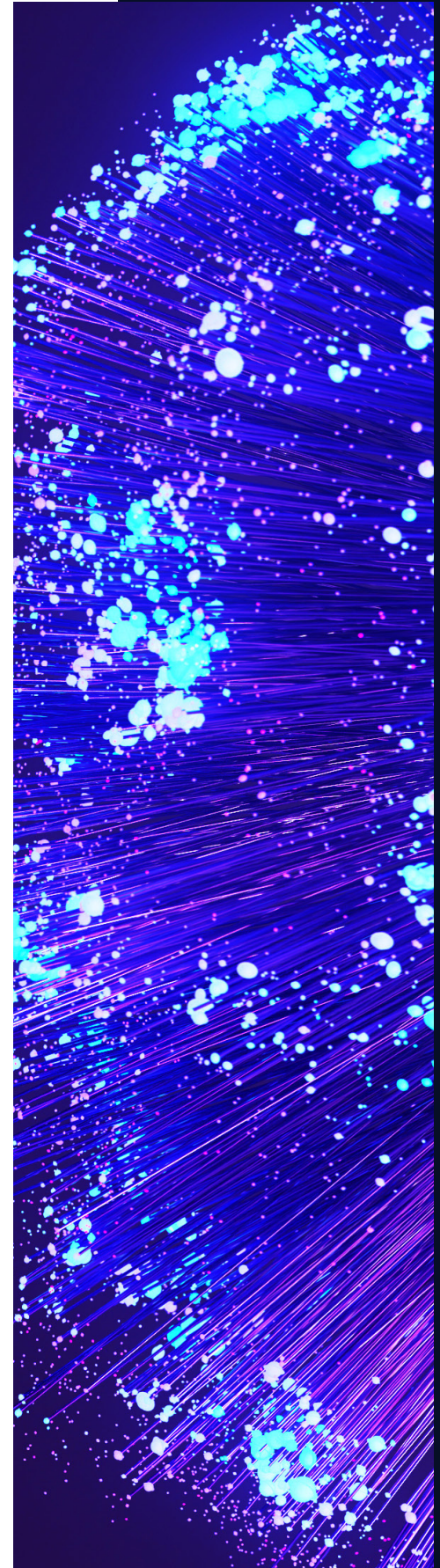
La nube y la IA ya son inseparables, así que actúa en consecuencia. Desarrolla estas estrategias de forma conjunta, en estrecha colaboración con el CAIO y el CIO o el CTO, para que las decisiones relacionadas con la nube y los objetivos en materia de IA se complementen entre sí en lugar de frenarse mutuamente.

N.º 2 Tus decisiones sobre la arquitectura en la nube serán cruciales para el éxito

Las primeras decisiones en materia de arquitectura marcan el rumbo de todo lo que viene después. Incluye el diagnóstico y el análisis estructurados como un paso estándar antes del lanzamiento, y no como algo de última hora, para que tus decisiones de implementación produzcan los resultados deseados.

N.º 3 Aprovecha las aplicaciones modernas para redefinir la creación de valor de negocio

Moderniza tu negocio para que la IA alcance todo su potencial. Si se quiere generar verdadero valor de negocio, hay que ir más allá de las pequeñas pruebas de concepto e integrar la IA en los procesos de principio a fin. Para lograrlo, no hay más remedio que modernizarse, adoptando soluciones de nube específicas para tu sector y una estrategia sólida de preparación de datos que se ajuste a los resultados empresariales que esperas.



N.º 4 Adoptar una estrategia basada en plataformas se ha vuelto imprescindible

Los flujos de trabajo impulsados por IA deben estar respaldados por un modelo operativo basado en la tecnología. Consolida y unifica tus iniciativas de automatización y productividad con una gestión en la nube coherente y basada en plataformas, que optimice las operaciones y ofrezca la visibilidad necesaria. Así podrás reinvertir en modernización e innovación empresarial.

N.º 5 Actualiza los indicadores clave de rendimiento de tu transición a la nube

Las métricas transaccionales no bastan para alcanzar los objetivos de transformación. Redefine tus KPI de migración a la nube en función de los resultados de negocio y utiliza análisis impulsados por IA para hacer un seguimiento dinámico de tus resultados. De este modo, aumentarán las probabilidades de éxito.

N.º 6 Céntrate en lo fundamental para garantizar la seguridad en la nube

Con los constantes cambios en el terreno de la nube y la IA, los principios básicos de seguridad son más importantes que nunca. Para avanzar con confianza, integra en tus plataformas en la nube y en tu modelo operativo una robusta gestión de identidades y accesos, una política clara de protección de datos, una gobernanza proactiva de los riesgos y una supervisión continua.

Incorpora la gestión del cambio a tu estrategia

La transformación no tendrá éxito sin una gestión del cambio deliberada y constante. Rediseñar la estrategia de nube conlleva una transformación organizativa que afecta a los modelos de financiación, las estructuras operativas, el personal, los incentivos y la cultura. Es responsabilidad de los líderes que todas las partes interesadas compartan una idea clara del cambio, dotar a los equipos de nuevas habilidades, redefinir funciones y consolidar los comportamientos deseados mediante gobernanza y evaluación. Sin disciplina, incluso las mejores arquitecturas y estrategias se estancarán.

Las seis reglas que se describen aquí son algo más que retoques graduales. Representan una nueva forma de definir, distribuir y gestionar el valor de la nube en un mundo impulsado por la IA. Los líderes en adopción de la nube ya están dando este paso, sentando las bases para la inteligencia, la agilidad y el crecimiento sostenido, en lugar de centrarse en mejoras de eficiencia a corto plazo.

Ahora que la IA obliga a las organizaciones a replantearse sus operaciones, la cuestión ya no es si invertir en la nube, sino hacerlo con decisión. La única forma de aprovechar todo el potencial de la nube en la era de la IA es pasar a la acción ahora mismo, entendiendo la nube como una fuente de valor y no como una simple iniciativa tecnológica.



Visita nuestro [sitio web](#) para descubrir cómo NTT DATA puede ayudarte a avanzar de forma clara y decidida en tu transición a la nube.

Acerca de la investigación

Nuestro estudio se basa en datos recopilados de 2335 encuestados de todo el mundo, pertenecientes a 13 sectores y procedentes de 33 países de cinco regiones.

Los encuestados son los principales responsables de la toma de decisiones en grandes empresas, tanto en puestos relacionados con la IT (el 55%) como en otros ámbitos (el 45%). Algunas preguntas estaban dirigidas específicamente a los profesionales de IT.

Norteamérica 500

Canadá: **50**
Estados Unidos: **450**

Latinoamérica 300

Argentina: **50**
Brasil: **50**
Chile: **50**
Colombia: **50**
México: **50**
Perú: **50**

Europa 580

Bélgica: **50**
Francia: **50**
Alemania: **100**
Italia: **75**
Luxemburgo: **30**
Países Bajos: **50**
Portugal: **50**
España: **75**
Reino Unido e Irlanda: **100**

África 125

Kenia: **50**
Sudáfrica: **75**

Asia-Pacífico 830

Australia: **100**
China: **50**
Hong Kong: **50**
India: **100**
Indonesia: **50**
Japón: **100**
Malasia: **50**
Nueva Zelanda: **30**
Filipinas: **50**
Singapur: **50**
Corea del Sur: **50**
Taiwán: **50**
Tailandia: **50**
Vietnam: **50**

Cifras del estudio

Niveles profesionales

C-suite: **73%**

Vicepresidente/Director: **21%**

Director sénior/Especialista: **6%**



La C-suite incluye:

CEO: **12%**

CAIO: **5%**

CIO o CTO: **24%**

Director de datos/digitalización (CDO): **7%**

CISO: **6%**

COO: **5%**

CCO o CXO: **5%**

Director jurídico / de riesgos /
de cumplimiento normativo: **5%**

CFO: **3%**

CHRO: **2%**

13 sectores

Automoción: **10%**

Banca e inversión: **10%**

Energía y suministros públicos: **7%**

Atención sanitaria: **8%**

Educación superior e investigación: **5%**

Seguros: **9%**

Biociencias y sector farmacéutico: **7%**

Logística, turismo y transporte: **6%**

Sector manufacturero: **11%**

Minería y recursos naturales
(incluidos el petróleo y el gas): **5%**

Sector público: **7%**

Retail y bienes de consumo envasados
(incluido el comercio electrónico): **5%**

Telecomunicaciones, medios de
comunicación y tecnología: **8%**



Metodología del estudio

Todo el contenido de este informe se basa en datos obtenidos de fuentes independientes.

Los participantes pasaron por un proceso de preselección y más tarde se seleccionaron mediante un muestreo aleatorio, según su influencia directa o indirecta en las necesidades de infraestructura tecnológica y nube de su organización, o en su capacidad para tomar decisiones al respecto.

Los datos del estudio se recopilaron mediante un cuestionario en línea que se realizó en septiembre y octubre de 2025. STRAT7 Jigsaw, una agencia internacional de análisis estratégico e inteligencia de mercado que cuenta con un equipo compuesto exclusivamente por profesionales de alto nivel, llevó a cabo el trabajo de campo de investigación primaria para NTT DATA.

Un equipo interno especializado en investigación primaria y evaluación comparativa de NTT DATA llevó a cabo la integración, la validación y el análisis de los datos. La validación de los datos y los valores atípicos se llevó a cabo en colaboración con STRAT7 Jigsaw, de acuerdo con las reglas, disciplinas y buenas prácticas de uso estándar en trabajos de investigación. El conjunto de datos completo presenta un nivel de confianza del 99%, con un margen de error del 3%.

Potencia el valor de tu negocio con la nube

NTT DATA es uno de los principales proveedores de infraestructuras digitales del mundo. Ofrecemos capacidades incomparables de nube, IA, seguridad, conectividad, centros de datos y servicios de aplicaciones a escala empresarial.

Estamos comprometidos a acelerar el éxito de nuestros clientes e influir positivamente en la sociedad desde un enfoque de innovación responsable. Nuestra cartera de servicios y soluciones full-stack de IA incluye modelos, datos y plataformas, ecosistemas seguros y marcos de trabajo para la gobernanza, el cumplimiento normativo y la ética.

Diseñamos ecosistemas de nube e IA para organizaciones de todos los sectores, y nuestro ecosistema Smart AI Agent™ adapta agentes específicos para cada sector a los procesos empresariales.

Gracias a nuestra experiencia local y nuestro alcance global, somos la mejor opción para ayudarte a triunfar en la nube.

Visita nttdata.com para saber más.

NTT DATA es una compañía de servicios empresariales y tecnológicos líder en IA e infraestructuras digitales, con más de 30 000 millones de dólares de facturación anual. Aceleramos el éxito de nuestros clientes y generamos un impacto positivo en la sociedad desde un enfoque de innovación responsable. Somos Global Top Employer y contamos con expertos en más de 70 países. NTT DATA forma parte del Grupo NTT.



